

Yfirlitsskýrsla vegna starfsemi frístundaheimila 2012-2014

Starfræktar eru sjö tómskundamiðstöðvar á vegum ÍTH. Innan hverrar tómskundamiðstöðvar er starfrækt frístundarheimili og félagsmiðstöð ásamt ýmiskonar tómskundatilboðum yfir sumartímamann í samstarfi

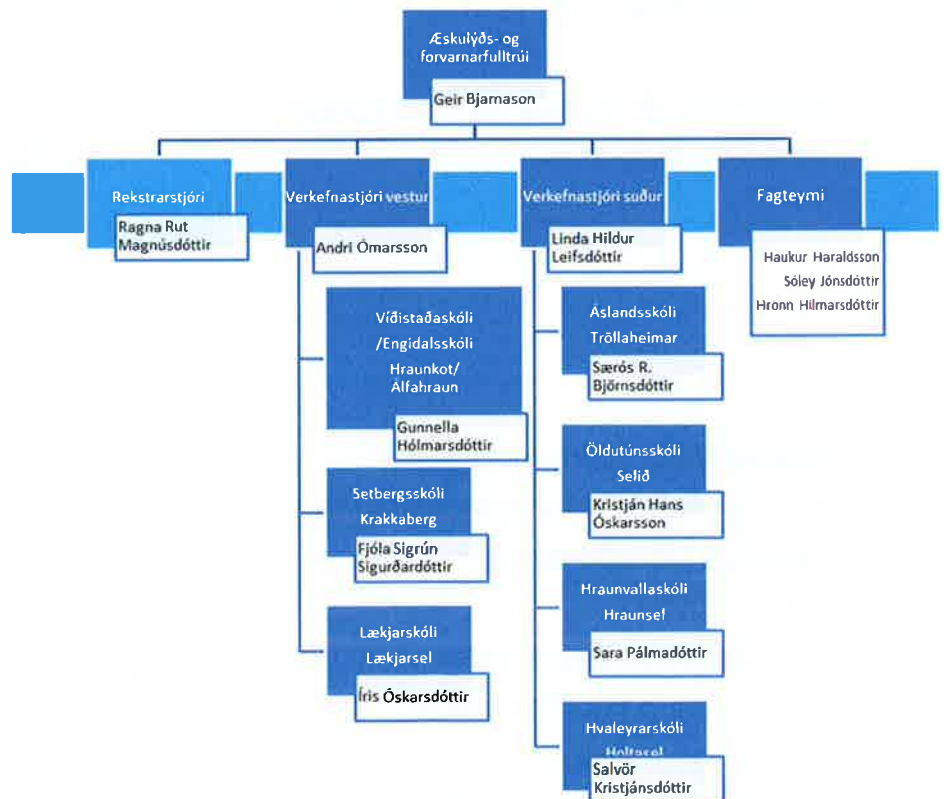
Hlutverk frístundaheimila er að bjóða upp á fjölbreytt tómskundastarf fyrir nemendur á aldrinum 6-9 ára eftir að hefðbundnum skóladegi líkur til kl. 17:00 alla virka daga, óháð getu þroska eða fötlun en sérstök áhersla er lögð á að koma til móts við alla hópa. Til er [starfsskrá](#) sem fjallar um uppeldisgildi starfsins og [handbók](#) sem er leiðbeiningarrit fyrir starfsmenn. Foreldrum er kynnt starfið á fjölbreyttan hátt nokkrum sinnum á ári. Heimsíður eru nú komnar fyrir allar tómskundamiðstöðvarnar. Þar eru allar helstu upplýsingar um starfsemi frístundaheimila og félagsmiðstöðva. Við höfum beðið skólana að setja á sínar síður tengil inn á síður tómskundamiðstöðvanna.

Tómskundaskrifstofa heldur utan um þennan rekstur rétt eins og starf félagsmiðstöðva, vinnuskóla og sumarstarfs fyrir börn og unglunga í Hafnarfirði. Við hverja frístundamiðstöð starfar háskólamenntaður verkefnastjóri sem heldur utan um daglegan rekstur og ber ábyrgð á skipulagningu og framkvæmd starfsins.

Rekstrarstjóri heldur utanum rekstur, ráðningar og innkaup og hafa allir stjórnendur ÍTH aðgang að honum. Fagteymi er

þróunarverkefni þar sem til er hópur fagmanna sem aðstoðar verkefnastjóra þegar þess er þörf s.s. vegna barna með sérþarfir.

Verkefnastjórar skrifstofu, eða verkefnastjóri vestur og suður eru í daglegum samskiptum við verkefnastjóra frístundaheimila og aðstoða þau við dagleg störf og veita leiðbeiningar vegna daglegra verkefna eins og starfsmannahald, skipulagningu dagskrár og húsnaðis og samskipta við foreldra.



Starfsmenn

Krafa er um að verkefnastjóri sé með uppeldismenntun eða ígildi hennar. Ekki er gerð krafa um að aðrir starfsmenn hafi menntun.

Til er líkan sem stuðst er við vegna fjölda starfsmanna á frístundaheimilum. Almennt er reiknað með að hver starfsmaður sjái um allt að 15 börn. Barn sem þarf stuðning er með stuðningsfulltrúa sér til aðstoðar og það er misjafnt hvort að barn þarf einn stuðningsfulltrúa eða að tvö eða fleiri börn deili stuðningsfulltrúa. Stuðst er við umsókn foreldra þegar þessi þörf er metin auk þess sem upplýsingar frá skóla aðstoða okkur við að meta viðeigandi stuðning.

Dæmi úr einu frístundaheimili - starfsmannalíkan

Fjöldi deilda	1	
Mánudagur	86	börn
Þriðjudagur	90	börn
Miðvikudagur	89	börn
Fimmtudagur	90	börn
Föstudagur	81	börn
Meðalnem.fj. pr. dag	87,2	börn

Meðalnem.fj. Pr. dag að frádregnum
stuðningsbörnum 80,2

Stöðugildafj. (nemendur /15)	2,67
Stöðugildafj. stuðningsstarfsmanna	3,50
Aukastg. v/staðsetningar	0,00
Forföll 8,33%	0,51
Stöðugildi alls á starfstíma skóla	6,69
Fjöldi frístundaleiðbeinenda	6,4
Fjöldi stuðningsfulltrúa	7,0
Fjöldi barna pr. starfsmann	13,68

Miðað við 50% stöðug. hjá
hverjum starfsmanni. Þar að
auki 50% starf verkefnastjór

Frístundaheimili getur verið rekið á einum eða fleiri stöðum í skólanum, jafnvel í opnum rýmum. Þegar stöðum fjölgar þá þarf að fjölga starfsmönnum til að tryggja öryggi barna og starfseminnar.

Körlum hefur fækkað í starfsmannahópi frístundaheimila, hvort sem horft er á stjórnendur eða aðra starfsmenn (sjá nánar á töflu síðar í skýrslu)

Aðsókn

Frístundaheimilin eru opin eftir að skóla lýkur til kl. 17 alla virka daga. Opið er á skipulagsdögum og virka daga í páska- og jólafríi. Sækja þarf sérstaklega um vistun á þessum dögum en ekki er greitt sérstaklega fyrir þá vistun. Innifalið í gjaldinu er nesti og er fullt gjald í dag um 16000 krónum fyrir mánaðarvistun.

Öll börn sem eru skráð eiga að komast inn og ekki er hámarksviðmið. Því er fjöldi barna breytilegur allt starfsárið og foreldrar geta óskað eftir breytingum á þjónustunni í hverjum mánuði og um hver mánaðarmót er brugðist við þeim óskum.

Fyrir byrjun hvers skólaárs er iðulega búið að ráða að mestu starfsmenn í takt við þann fjölda sem hefur sótt um vistunum á frístundaheimilið. Eftir að kennsla hefst fjölgaðar umsóknum umtalsvert og þá mynduðust biðlistar. Í kjölfarið þarf að ráða inn fleiri starfsmenn en ekki liggur fyrir heimild til að ráða áður en skóli hefst fleiri starfsmenn en skráður barnafjöldi gefur tilefni til að ráðnir séu.

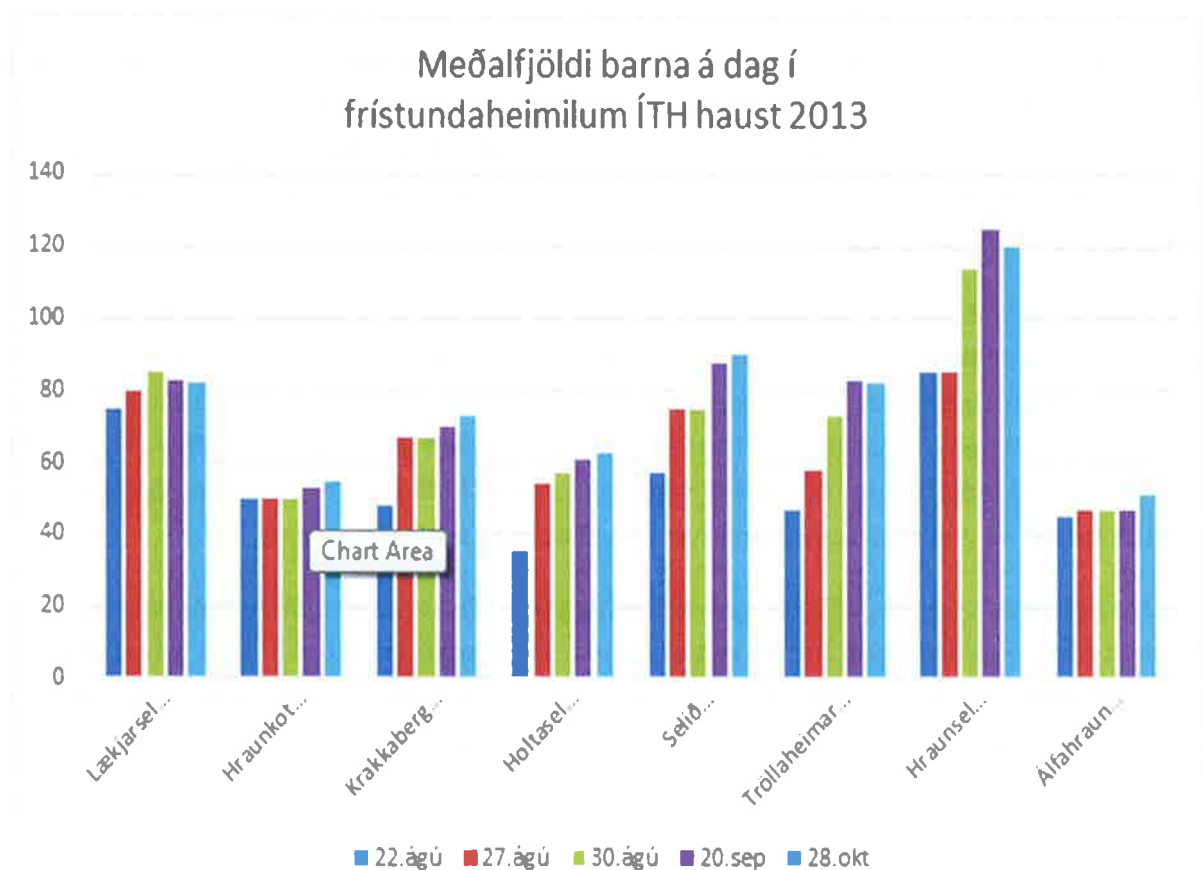
Í ár skráðu talsvert margir foreldrar börn sín eftir að skóli hófst. Mælingar sýna að vinsældir starfseminnar er að aukast. Árgangar voru stærri en áður og færri umsóknir starfsmanna höfðu borist en auglýst var í allt sumar eftir starfsfólki. Vinnutími starfsmanna skólans liggur ekki fyrir en við deilum sumum starfsmönnum auk þess sem skólinn hefur sjálfur ekki ráðið í allar stöður við skólabyrjun. Talsvert af skólafólki starfar í frístundaheimilum og það hefur sjaldan fengið að vita stundaskrá sína fyrir en við upphaf skólagöngu þess.

Í fyrstu skólaviku voru um 250 börn að bíða eftir plássi. Talsverð umfjöllun fjölmiðla um þessa stöðu olli því að mikið barst í kjölfar hennar af umsóknum. Þann 5. sept. var staðan sú að um 20 börn biðu þess að komast inn og komust inn 15 þeirra þann 8. sept. Í dag á að vera búið að ráða í nægilega margar stöður þannig að ekkert barn á að bíða eftir að komast að. Hinsvegar eru nokkur börn skráð en komast ekki inn vegna vanskila á gjöldum frá fyrra tímabili.

Staða umsókna um vistun þann 5. september 2014:

	Komnir inn	Biðlisti	%
Álfahraun	67	0	0%
Hraunsel	145	1	1%
Holtasel	71	3	4%
Lækjarsel	101	0	0%
Selið	96	0	0%
Krakkaberg	94	0	0%
Hraunkot	68	0	0%
Tröllaheimar	83	16	16%
Kletturinn	4	0	0
	729	20	3%

Íhuga má hvort kalla megi það biðlista þegar börn eru skráð of seint. Vandinn varðandi húsnæði og starfsmannaskort má líka leysa með því að festa fjölda barna sem mega koma inn á hvern stað, setja þak sem takmarkar aðgengi að þjónustunni eða sætta sig við óbreytt ástand. Næsta mynd lýsir haustinu í fyrra og hve mörg börn notfærðu sér þjónstuna á fimm mismunandi tímamarkum um haustið:



Talsverð fjölgun barna er á öllum stöðum í ár miðað við síðasta vetur sem þrengir að starfseminni þar sem húsnæðið gerir ekki ráð fyrir svo mörgum börnum á flestum stöðum. Á mörgum stöðum hefur verið hægt að leysa húsnæðismálin í samstarfi við skóla en lausnirnar eru flestar á þá leið að frístundaheimilin starfa á tveimur til þremur stöðum í skólanum því víða er skólinn einnig aðþrengdur. Í Áslandsskóla, Lækjarskóla og Hraunvallaskóla eru mestu þrengslin í dag.

Lykiltölur	Árið 2012	%	Árið 2013	%	2014	%
Heildarfjöldi starfsmanna hjá skrifstofu tómsundamála	150		136		89*	
- Fjöldi karla	67	45%	60	44%	27	
- Fjöldi kvenna	83	55%	76	56%	62	
Fjöldi verkefnastjóra tómsundamiðstöðva	7		7		7	
- Karlar í fullu starfi	3	43%	2	29%	1	14%
- Konur í fullu starfi	4	57%	5	71%	6	86%
Fjöldi starfsmanna í frístundaheimilum	106		80		82	
- Karlar í hlutastarfi eða tímavinnu	42	40%	29	36%	26	
- Konur í hlutastarfi eða tímavinnu	64	60%	51	64%	56	
- Stuðningsfulltrúar í hlutastarfi eða tímavinnu			30		22	
Fjöldi barna á frístundaheimilum nóvember	615		687		749	Sept.
- Strákar á frístundaheimilum			342	50%		
- Stelpur á frístundaheimilum			345	50%		
Fjöldi barna af erlendum uppruna í frístundaheimilum			46	7%		

*ekki er búið að ráða inn starfsmenn félagsmiðstöðva þegar talið er og enn á eftir að ráða inn fleiri starfsmenn frístundaheimila

Kostnaður

Við sameiningu félagsmiðstöðva og frístundaheimila var reksturinn sameinaður fyrstu árin. Enn þann dag í dag liggur ekki fyrir úttekt á því hver raunkostnaður er við verkefnið en frístundaheimili og félagsmiðstöðvar eru reknar meir og minna undir einum hatti en til stendur að breyta því. Hluti af sparnaðinum við að flytja verkefnið til ÍTH var að í stað þess að hafa tvo forstöðumenn yfir tveimur verkefnum varð til ein staða verkefnastjóra.

Þegar kostnaður er metinn varðandi reksturinn þá liggur ekki fyrir hlutdeild í föstum kostnaði eins og húsnæði, þrifum, netþjónustu, stjórnun, stoðþjónustu, starfsmannahaldið og þáttum sem sannarlega eru reknir af bænum og kosta fjármuni. En við að skoða fjölda barna og starfsmanna má áætla að kostnaður við hvert barn sé um 23-24 þúsund og ef kostnaður vegna áhalds, leikfanga, efniskaupa oþh. bætist við endar talan 25-26 þúsundum. Foreldrar greiða síðan um 16 þúsund og eftir stendur um 8-9 þúsund sem er grunnframlag bæjarins á mánuði fyrir hvert barn.

Árið 2012 voru bein útgjöld vegna félagsmiðstöðva og frístundaheimila um 171 milljón, árið 2013 um 182 milljónir og í ár gerir áætlun okkar ráð fyrir að um 192 milljónir fari í þennan rekstur. Í ár eru leikjanámskeið á hverjum starfstað í allt sumar reyndar inni í þessari tölu en einni má reikna með að auknar vinsældir frístundaheimila muni jafnvel kalla á aukin útgjöld umfram þess sem áætlað er í ár.

Rammi um starfsemina

Til að skapa ramma um starfsemina sem hefur það að markmið að auka gæði þjónustunnar, stöðugleika og skilvirkni í rekstri hefur verið gerð drög að samþykkt sem varðar starfsemi frístundaheimila. Þessi drög eru í vinnslu og hér í viðhengi er upprunaleg útgáfa en samstarfsaðilar eins og skólar, ÍTH nefnd og fasteignafélag hafa fengið drögin til umsagnar.

Geir Bjarnason

Andri Ómarsson

Linda Hildur Leifsdóttir

Samþykkt fjölskylduráðs um starfsemi og rekstur frístundaheimila

Þjónusta og starfsemi

1. Skrifstofa tómskundamála skal starfrækja frístundaheimili fyrir börn í 1.-4. bekk við alla grunnskóla í Hafnarfirði og sjá um rekstur þeirra og bera faglega ábyrgð á starfi þeirra. Hlutverk frístundaheimila er að bjóða upp á fjölbreytt tómskundastarf eftir að hefðbundnum skóladegi lýkur og styrkja félagslega stöðu barna með uppbyggilegri fræðslu og fjölbreyttu tómskundastarfi þar sem allir finna eitthvað við sitt hæfi.
2. Gildi og markmið frístundaheimila koma fram í starfsskrá frístundaheimila sem skal endurskoða á tveggja ára fresti.
3. Frístundaheimili taka á móti börnum eftir að hefðbundnum skóladegi lýkur um kl. 13. Á frídögum skóla í jólafríi, páskafríi og á starfsdögum kennara og foreldradögum stendur þjónusta frístundaheimilis til boða fyrir þau börn sem kunna að vera skráð sérstaklega gegn ákveðnu gjaldi á dag fyrir utan hefðbundinn opnunartíma. Frístundaheimilin eru lokuð í vetrarfríum og alla rauða almanaksdaga. Á hverju ári hefur frístundaheimili heimild til að halda tvo starfsdaga fyrir starfsmenn.
4. Verkefnisstjóri á hverjum stað skal hafa fagmenntun á sviði uppeldis og/eða frítíma. Leitast skal við að ráða inn aðra starfsmenn sem hafa menntun eða reynslu sem nýtist í starfi. Starfsmenn skulu hafa náð 18 ára aldri.
5. Tómskundaleiðbeinandi í frístundaheimili skal hafa umsjón með 12-15 börnum að jafnaði. 12-13 6 ára börn pr. starfsmann og 13-15 7-9 ára börn pr. starfsmann.
6. Þjónusta barna með sérþarfir er metin af matsteymi skrifstofu tómskundamála* í samvinnu við verkefnastjóra frístundaheimila, foreldra og viðeigandi samstarfsaðila hverju sinn.

Húsnæði og samstarf

7. Frístundaheimili skulu alla jafna vera staðsett í grunnskólum bæjarins. Skrifstofa tómskundamála leigir sérrými frístundaheimilis innan skólans af Fasteignafélagi í samræmi við rýmisþarfir, 60 m² sérrými/hjarta og 4 m² sameiginleg vinnusvæði á barn (grunnrýmið innifalið). Skóli greiðir kostnað vegna ræstingar (efni og laun), rafmagns, hita, sameiginlegs öryggis- og brunakerfis og fasts símakostnaðar. Skrifstofa tómskundamála greiðir hluta af þessum kostnaði skv. sérstökum húsnæðissamningi við viðkomandi skóla. Umsjónarmenn húsnæðis (húsverðir) annast vörslu og viðhald húsnæðisins óháð því hver leigjandinn er.
8. Þegar aðstaða fyrir frístundaheimili er ekki fullnægjandi innan skóla, s.s. vegna þess að ekki er fullnægjandi rými fyrir starfsemina, skal Fasteignafélag útvega annað húsnæði fyrir frístundaheimilið í samræmi við rýmisþarfir.
9. Gagnkvæmt upplýsingarstreymi skal vera á milli skóla og frístundaheimilis með reglulegum fundum. Verkefnastjóri skal hafa skilgreindan aðgang að Mentor. Verkefnastjóri frístundaheimilis skal kynna skólastjóra fyrir starfi frístundaheimilis ekki seinna en við upphaf haustannar. Skólar og frístundaheimili leitist við að ráða inn starfsmenn sem geta gengt starfi í skóla sem og í frístundaheimili.
10. Skóladagatal er grundvöllur að samstarfi skóla og frístundaheimilis. Skólastjóri skal að vori kynna skóladagatal næsta árs fyrir verkefnastjóra frístundaheimilis. Á skóladagatali koma fram allir frídagar og óhefðbundnir skóladagar, hámark 10 á ári. Skólastjóri skal upplýsa

verkefnastjóra um hvenær skólastarfi lýkur á óhefðbundnum dögum og börnin þurfa viðbótarþjónustu með mánaðarfyrirvara. Á óhefðbundnum dögum skulu skólastjóri og verkefnastjóri frístundaheimilis leysa mönnun frístundaheimilis í sameiningu þannig að aukakostnaður falli á hvorugan aðilann.

11. Skólastjóri skal kalla verkefnastjóra inn á nemendaverndarráðsfundi og teymisfundi vegna sérstakra mála tengdum börnum sem eru í frístundaheimilinu. Verkefnisstjóri frístundaheimilis skal boðið að sitja skilafundi leikskóla sé þess þörf.
12. Frístundaheimilin leiti eftir samstarfi við þau íþrótta- og tómsundafélög sem sinna tómsundum barna í hverfinu með það að markmiði að börnin geti stundað eða sótt þær innan tímaramma frístundaheimilanna.
13. Stefnt skal að samþættum vinnudegi í skólum og frístundaheimilum þannig að skólastarf, hvíld, tómsundir, íþróttir, tónlist og frístundaheimili myndi samfelldan vinnudag hjá börnum í 1. – 4. bekk grunnskóla. Frístundastarf komi inn í samfelldan skóladag fremur en að vera í lok vinnudags. ÍTH og fræðsluskrifstofa vinni sameiginlega að þessu markmiði í samvinnu við starfsmenn sviðanna.
14. Starfsfólk frístundaheimila sinnir ekki heimanámi en skólastjóri /fræðsluráð getur í samráði við frístundaheimili búið til sameiginlegan vettvang til heimanáms.

Gjaldskrá, umsóknir og breytingar

15. Skráning í frístundaheimili fer fram á „Mínum síðum“ á www.hafnarfjordur.is og skal fara fram árlega. Börn sem þurfa stuðning og nemendur sem eru að hefja skólagöngu í 1. bekk ganga fyrir (ef sótt er um fyrir 15. ágúst).
16. Gjald fyrir vistun í frístundaheimili pr. dag og fyrir viðbótarþjónustu á óhefðbundnum dögum er háð gjaldskrá hverju sinni sem bæjarstjórn samþykkir og auglýsir á heimasíðu Hafnarfjarðarbæjar. Gjaldið er fastagjald og lækkar ekki þrátt fyrir skerta daga eða ef börn nýta ekki þjónustuna s.s. vegna orlofs eða veikinda. Gjald vegna síðdegishressingar er innifalið í gjaldskrá.
17. Í gjaldskrá koma fram upplýsingar um systkinaafslátt sem er veittur vegna barna sem eru samtímis í frístundaheimilum, leikskólum eða hjá dagforeldrum. Afsláttur gildir í næsta mánuði eftir að skrifleg beiðni um systkinaafslátt berst Hafnarfjarðarbæ. Verkefnastjórar bera ábyrgð á að upplýsa forráðamenn um systkinaafslátt.
18. Óskir um breytingar og uppsagnir verður að tilkynna fyrir 15. hvers mánaðar og taka þá gildi 1. næsta mánaðar.
19. Gjald fyrir vistun í frístundaheimili er innheimt eftirá með greiðsluseðli. Gjald daga er 1. hvers mánaðar og eindagi 15 dögum síðar. 5 dögum síðar er send út innheimtuviaðvörðun með innheimtukostnaði og 15 dögum síðar er krafan send Mótus með tilheyrandi kostnaði. Gjald fyrir vistun í ágúst innheimtist með september á gjalddaga 1. október og gjald fyrir vistun í júní innheimtist með maí á gjalddaga 1. júní.
20. Ef viðskiptamaður er með 3 mánuði í skuld er uppsögn send út vegna vistunar.

Sumarstarf

21. Við skólalok á sumrin breytist frístundaheimilið í leikjanámskeið fyrir börnin í hverfinu. Leikjanámskeiðin nýta húsnæði frístundaheimila og eru starfrækt í júní og júlí. Í ágúst mánuði stendur frístundaheimilið fyrir leikjanámskeiði fyrir nýja nemendur/útskriftarhópa leikskólanna í samstarfi við skóla. Rekstur húsnæðis á sumrin, ræsting og heimild til notkunar á skólahúsnæði er unnið saman að útfærslu á hverju vori í samráði skóla, frístundaúrræðis og Fasteignafélags.